

# HCG

2012.12  
和成季刊第十一期

## 衛浴文化發展的簡史

吳明修建築師專題研究

## 產業新知

- 塑造銀髮住宅的衛浴空間

## HCG 精品櫥窗

- 電動升降曬衣機
- 伊頓系列
- 高科技的傳統產業
- 和成健康廚房

## HCG 精彩活動集錦

- 菲律賓和成獲獎報導
- 郁弘新產品展示會
- 社會關懷情意濃 HCG 帶頭衝



81<sup>th</sup>  
Anniversary



# 衛浴文化發展的簡史

## Bathroom cultural history of the development

台灣衛浴文化協會創會理事長 吳明修建築師 專題研究

### 文明的另一切面

人類的文明史有記載的約在 6000 餘年，史學家大都按文明所發生的地域分類為四大文明：

1. 幼發拉底、底格里斯兩河文明 (5000 ~ 5500 年)
2. 埃及文明 (5000 年以上)
3. 印度恆河文明 (5000 年以上)
4. 黃河文明 (4500 年以上)

文明史學家甚至認為人類文明的起源始於幼發拉底兩河流域，再從兩河流域依序傳播至埃及、印度，最後抵達黃河流域。相信這是以歐洲為中心的文明史觀。近二十年在中日考古學家共同努力開發之下已發現了長江流域存在著 6000 ~ 7000 年前的文明遺跡，如良渚遺跡、河姆渡遺跡、城頭山遺跡，三星堆遺跡等等。顯然這是第五個人類的文明。這證明了人類文明是多元發展的，這些文明史跡已經推翻了世界文明只有四大文明的固有論說。

如果依照地域、生活方式、文化內涵，和建築形態來觀察可以作一另類的分類：

1. 石的文明：牧羊定住型，以石磚作建築。
2. 木的文明：農耕定住型，主以木材作建築。
3. 砂的文明：遊牧民族不定住型，以帳篷作暫時居住場所。

三種文明有其不同的內涵，試列表如下：

	分佈	文明力量	社會型態
石文明	希臘古文明、羅馬文明、歐洲文明	向外發展、航海探險發展科技	牧羊定住型
木文明	北美、北歐、日本、南亞	向內相聚、共生共榮重視資源	農耕定住型
砂文明	非洲、中東	Net work 的力量商旅、溝通能力強	遊牧不定住型

表一：世界文明的另一分類

「石的文明」，分佈在歐洲從巴比倫文明、希臘文明、羅馬文明，直到近世紀的歐洲文明。據氣象考古學記載在 6000 年前地球曾遭受急速凍寒的天候，住在北方的民族往南遷徙至幼發拉底兩河流域、恆河流域及黃河流域，與原住當地的族群混合融和形成各自的文明。因經過北歐亞大漠地區，為了生存團結群體徐徐南下，並以養羊為業，以羊皮取暖，以羊乳為主食，為了養羊沿路砍樹，所到之處以牧草為貴，森林均遭消滅。森林的消失，氣候驟變，乾旱無水。所建的建築均以石材為主，如巴比倫、希臘、羅馬。建築型式多採合院防衛型建築，在大漠惡劣的氣候中，須尋覓水源、食物，維持團隊全體的生命，還得與其他族群爭奪資源、食物，所建的建築必然是防衛型建築，也就是合院式建築。但其渡過大漠所激發出來的克服困難冒險精神，發展了其向外探險的動力，如十字軍東征、中世紀的海洋探險，以及 19 世紀以來的殖民地搶奪等等。也就是這些石的文明的族群，在整個人類史上的發展充分展現了其「向外發展的動力」。也就是這種向外的力量孕育了追根究底，不斷創新，實事求是的風氣，造就了人類知識和科技的不斷進步創新。

「木的文明」則分佈於北美、北歐、日本和東南亞地區，森林較豐富的地域，因其森林多，食物不虞匱乏，建築均就地取材採用木材。建在森林中或河水水岸，方便覓食。因南亞及日本照葉林地帶受季節風 (Monsoon) 帶來的豐沛雨水，長江發源的米食，生活養成互助生產，合作無間的習慣，共生共榮，因而生活安定，自然而然重視「向內相聚的力量」，生性保守，珍惜水資源。所建建築都採高架杆欄式建築，向自然開放。

「砂的文明」遍佈在中東、阿拉伯及非洲，是遊牧不定住型的文明，在沙漠中以駱駝團隊，運送貨物，以到處換取財物方式營生，所以他們學會多種語言，經營商旅，溝通能力特別地強，他們所到之處建立起商站，他們有其特殊的經營「Net work 的力量」。

如以三個圓代表石、木、砂的文明可以繪出概略的概念圖，可以顯現各地文明的相關關係，如圖一，「世界文明簡圖」。再以此分類列出石、木、砂文明及其混合文明可列出粗略的特徵、社會型態、宗教、主食等：

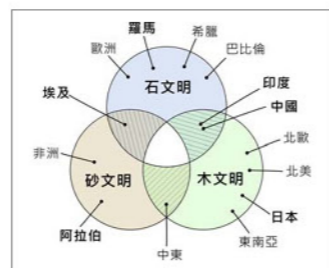


圖 1：世界文明簡圖

	分佈	社會	特徵	宗教	主食
石文明	古希臘古羅馬歐洲	牧羊定住型父權社會	Frontia 精神向外發展 力量科技發明	多神教天主教基督教	麥為主
木石混合文明	中國印度	農耕遊牧定住型	階級制度社會保守性	儒教、佛教、道教 印度教	中國北方雜糧南方 食米印度亦同
木文明	北歐、北美日本、 南亞	農耕魚獵定住型母姓社會	重視水資源共生共榮合 作的力量	基督教佛教	北歐麥為主日本、 南亞以米為主
木砂文明	中亞細亞中東南非	遊牧定住型父權社會母姓社會	石油資源商業力	回教	雜糧、麥
砂文明	非洲、中東	遊牧不定住型	Net.work 的力量商業 力、溝通力	回教	雜糧
石、砂文明	埃及	遊牧定住型農耕社會	古文明奴隸制度	法老回教	雜糧、麥

表一：世界文明的混合分類

下面就按「石的文明」、「木的文明」和「砂的文明」來探討人類處理排泄物 廁所，和淨身 澡堂的歷史軌跡：  
「石文明」的廁所

在土耳其，愛琴海沿岸有許多古希臘人的城鎮遺跡。其中頗有規模的是 Ephesus，紀元前六世紀，Ephesus 遭受波斯人入侵，而公元前 4 世紀希臘亞歷山大帝將 Ephesus 遷至今址，是靠海的海港城市，但公元 17 世紀因大地震而被摧毀整個城市。Ephesus 後來被十字軍東征羅馬人佔領建有大浴場及廁所。Ephesus 羅馬所建廁所是開放式的，可多人一起上廁所的，以乎那個時候的人並沒有所謂的隱私權問題，馬桶孔呈鎖匙型，不知如何用法？馬桶台下方是一大水道，尿糞即可沖出去河流中，而馬桶台前有一淺淺的水溝，據說是供作洗淨肛門用的，可以說 TOTO 的 Wash-let 免治馬桶古羅馬人早已知道使用了。羅馬征服了地中海兩岸，在非洲阿爾及利亞 (Algeria)，亦留下了其公共廁所。石的文明中最早的沖水廁所遺跡，考古學家在伊拉克，巴格達市北方約 60 公里處，古代的蘇美都市廢墟中找到了紀元前 2200 年的紅磚砌成的坐式馬桶，下接紅陶管排水管，為防止漏水還塗滿天然柏油，將污水引至鄰近的小河中排放。1920 ~ 30 年代，英國的考古學家也在伊拉克南部古代巴比倫都市「烏爾」中也發現了同樣的廁所，只是每個廁所採滲透式排水方式，廁所下方有一深 1 ~ 1.5 公尺土穴中埋入直徑 1 公尺的素陶有孔圓管，污水即從其圓管小孔滲入土中，技術上相當進步。發現這個 4000 年前遺跡的英國考古學家烏利也頗為震驚，其實在倫敦也不過才開始試用近代型的沖水馬桶。實際上現代型式的沖水馬桶是英國人 S.Halinton 於 1596 年所發明的。古代另一文明，印度恆河流域亦有沖水廁所的遺跡，摩赫達達羅的二樓住宅中，設有淋浴室及坐式沖水廁所。廁所污水先經過污物沉澱後再將污水放流至街道兩側的排水溝中，至於其沉澱污泥，如何處理未有所記載。

### 羅馬的下水道

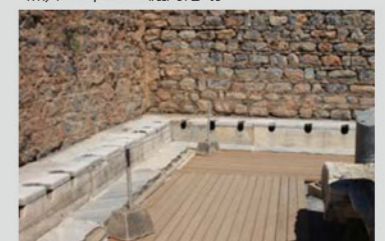
羅馬最早的下水道建於紀元前七世紀，塔克文國王在羅馬建設宮殿時，作為都市計劃的設施之一，作了下水道，也有說是將市中心濕地排除水分，建設廣場而併行建設的工程。一直使用作下水道，到 2700 年後的今天還在使用。在紀元前 500-300 年，下水道加了穹形的頂蓋。羅馬的下水道用來排放有名的公眾浴場排水外，市內到處所建的公共廁所，集合住宅區的廁所，洗腳池、洗臉盆全部排放使用。住宅的一樓有污物集中槽，供農民定期將糞尿拿到郊外農地當肥料。但住在二樓的住民往往將尿盆中的污物往道路上任意的棄，造成道路污染不利通行，雖經法律禁止，但無效果，結果是規定要求一樓的屋主必須每天清乾淨街道。紀元前 315 年羅馬市區中設有 144 所公廁，到了紀元前 33 年已增建到 1000 所，污物均排放至下水道。紀元前 27 年，帝國的建立，羅馬市區內的人口暴增，下水道糞便不堪負荷，引起瘧疾、鼠疫等傳染病的流行，曾經一天就死了 1000 人以上，成為光榮的羅馬帝國滅亡的一主因。



照片 1 Ephesus 城



照片 2 Ephesus 羅馬浴場



照片 3 Ephesus 羅馬公廁



圖 2：羅馬的沖水廁所示意圖前面水溝可洗淨肛門



## 中世紀的廁所

歐洲中世紀，用便不再像羅馬人那樣開放，開始尊重個人隱私。人們對生理現象及身體下體曝露有了「羞恥感」，尹甸園的亞當與夏娃以樹葉遮蔽下體可能是一種啟示。用便行為羞於見人，基督教的教義傳播亦加強了影響。修道院的個人居室必附有專用廁間，可見一般。不過那還是權貴階層間才能享有的設備。在法國一般民間並無廁所，農奴或有餘力的農家，大部份在堆肥坑上架二條木板，作為屋外用便的地方，這個方式在 1970 年代的中國農村也一樣，到處可見。中世紀以來的歐洲不論是巴黎或倫敦，家家戶戶早上必將夜壺糞尿倒入排水溝，讓污物流到河川，街屋二樓住家承襲了羅馬時代的惡習，將糞尿，出到街道上，街道滿是糞尿污泥，加上豬糞，有的堆積 10 公分左右，極不衛生。這種非常不衛生的環境當然常引起流行疾病。14 世紀在倫敦就發生黑死病（鼠疫）有一天內就死了 7000 人的記錄。1625 年甚至死了 4 萬人，1665 年死了 10 萬人，非常可怕。

## 巴黎的下水道工程公廁

鑒於上述的污泥滿街引起疫情，為了積極改善公共衛生，巴黎於十二世紀開始動工興建下水道，1370 年只完成 468 公尺，1663 總算作到 2300 公尺。但尚未及全市區，所以與倫敦一樣要走在滿是糞尿的街道男士們就須穿高底鞋。18 世紀在倫敦，女士們必須墊腳尖走路，後來有人發明了彎曲鐵片，墊高鞋底。發展成了高跟鞋。十四世紀的歐洲，主要城市均開始設置公共廁所，但數量非常少不敷使用，在倫敦 24 行政區每區只設一處市營公廁。單純地計算約 10000 人共用一個廁所，而且清掃不易，極不衛生。凡爾賽宮沒有廁所是非常有名。路易十四時代，財產登錄上記載購置了 274 個坐椅式便器，以 1000 個廷臣加上約 4000 人服侍人員而言 274 個實在不夠用，因此凡爾賽宮牆角、走廊常見糞便及男士們任意小便的尿跡。

## 新式便器的發名

1775 年英國人 Alexander Cummings 發明了裝 U 字型排水管的沖水便器，終於可以制止污水槽的臭味逆流。1778 年 Plummer 加以改良，大量生產，1778 ~ 1798 年間共銷售了 6000 台。1884 年 George Jennings 加上木製便座，風靡一時。在這個時期也開始有了裝沖水式馬桶的廁間 Water closet(WC)，不久逐漸地有將便器移設在有浴槽的浴室中的趨向。至 20 世紀初完成了西式浴廁的原型。非常簡約地概述了歐洲為中心，石的文明中廁所便器的一些發展史。

## 「木文明」的廁所

因建築均以木材構築，廁所均作的簡單不易留存，所以古老的廁所建築不存，遺跡甚少，均靠考古學家用心的查證，方能認定。

## 日本最古老的廁所

日本最古老的廁所遺跡是古墳時代四世紀前半「纏向遺跡」中發現寄生蟲的卵的糞石，被斷定為沖水廁所，還包括大規模上下水道。(1992 年 12 月朝日新聞)在七世紀後半，藤原京(古都)的遺跡中發現了二個廁所的遺跡。一個是寬 50cm，長 150cm，長圓形的穴中發現黏土中含有蠅蛹、糞蟲、蛔蟲、肝吸蟲、魚骨，且有許多加工過的木片寬 2cm，長 30cm，認定是刮清肛門的「籌木」，乃被斷定為廁所遺跡。另一個是平城京藤原宮遺跡中發現長約 20m，寬 3.6m，有瓦頂的廁所，在圍牆下方以木製水槽將牆外水溝水引進流至瓦頂下的較寬的水溝，人就蹲跨在寬水溝用便，污水即從另一木製水槽回流到公共水溝內。後來有明文禁止將污水放流至公共水溝內。日本最早的公共廁所是平安時代(794 ~ 1194 年)，因東大寺參拜客眾多，影響參道近鄰衛生狀態，當時的執政者乃設了公共廁所。

## 東福寺的「東司」

京都禪寺的廁所，是日本最古的木造廁所建築，是日本室町時代(1336 ~ 1573 年)所建，京都臨濟宗大本山東福寺的「東司」，是僧侶所使用的共同廁所，如照片 5，它是一棟約 14m x 35m 的木造斜頂建築，每 5 公尺柱間置有 2 個土甕，共有 14 個，以木隔屏右三間為大使用，中二間為小使用。禪宗僧侶上廁也是修道之一，不可出聲。進入廁所先得將袈裟整齊地掛在廁間外的竿子上，先以右手端來一壺水，進入廁間左手關門，脫外鞋換上專用高腳木屐跨到土甕上二條木板，用便畢以架在牆上的三角形籌木(65cm 長)清理肛門，清完將籌木放入水筒內(有專人清洗)，以提來壺水清淨土甕便器，穿回自己的鞋，洗手得用灰匙取灰，滴水擠壓



圖 3 平城京的廁所，以水槽引公共水溝之水作跨溝廁所，再以水槽排回公溝



圖 4 東福寺的「東司」

在瓦片上，以濕灰洗手三度，以瓦片代肥皂磨手，再以土洗手三度，最後再以橘子粉滲在水中的水洗手洗淨。洗畢手巾擦乾，冬天有供溫水。土甕下方有直徑 60cm，深 70cm 的集糞坑。清理糞坑亦為僧侶的日常必修功課。清出來的糞尿大都用在寺內菜園當肥料。東福寺「東司」位在寺境東邊而名之，有些禪寺在西邊叫「西淨」，在南叫「登司」，在北係為「雪隱」。

## 驛站及茶屋

中世紀後，糞尿多用來作下肥，街道中也開始有了「私設的公廁」，設置這種公廁的人就有權利處理使用這些糞便。不過江戶時代「參勤交代」(註一)的制度，全國往江戶的主要交通要道紛紛建立起「住宿驛站」和「茶屋」。寬政年間(1789 ~ 1800 年)，往來各地商旅及旅行者漸多，「茶屋」數量多達 28000 間，文政年間(1818 ~ 1829 年)已增加到 30000 間。「茶屋」不僅是旅行者(步行)歇腳，喝茶、吃茶點、用餐的地方，許多「茶屋」也就當起公廁的角色，店家還可將糞尿賣給農家，獲取可觀的副收入。甚至在大阪就有人作收費公廁，再將糞便賣給農家，雙層收入，以此興業安家。在江戶 100 萬人的都市，茶屋及收費廁所加起來約 30 人便有一個廁所可用，比起同時期的歐洲 10000 人才共用 1 個廁所，有天壤之別。

註一：德川家康在江戶建立其幕府後，規定所有地方的大名、藩主必須一年在江戶居住，參與幕府政務，第二年要回自己藩地執政，目的在讓各地方大名、藩主奔波兩地，消耗其財力，避免造反。

## 江戶時代廁所

江戶中期一般民宅長屋及武士宅邸均有了廁間，以木製「桶筥」下方埋一大陶甕，方便自外側清除糞尿以供農用。而各大名高官官邸廁間常為一寬敞的二~三疊榻榻米，並附有脫掛外衣的木架，中置一木製有蓋「桶筥」廁間，是為蹲式廁間(照片 5)，廁間外牆半高，窗戶採光良好，而值得一提的是大名高官的廁間牆外在樓板通常下方設有一大型抽屜，將大名高官糞便抽出來，交給侍醫檢查，以了解大名高官的健康狀態。

## 女生的立姿小便

1964 年東京世運，在一百公尺跑道起點後有一秘道通至地下室，特別為了起跑前緊張興奮的選手們，一時尿急之需而準備的地下兩個廁間(照片 6)，一間有隔間，一間是開放式的。這個特製的尿斗是男女都可共用，女生是半蹲立姿使用的，這可說是日本人特有的體貼吧。在起跑前準備運動已做完，忽然尿急，跑到地下室如坐上坐式馬桶，體力一時停頓，只有採用立姿廁所，才不致影響，這是有其道理的。早期在美國有些女子學校或賣場亦都裝有這類女生專用的半蹲小便斗，叫「Sanistand」供小使用。江戶時代，在家家戶戶門口設有尿桶，方便農家運去當肥料，而江戶女性當街門外半蹲(立姿)小便，大家都不以為意。至 1908 年(明治 41 年)，有些福岡的教育家，還很認真的討論如何勸住女學生們不再半蹲小便。

## 日本火車的廁所

1825 年 9 月 27 日，英國 George Stevenson 所製作的蒸氣火車首次試行，Stockton 至 Darlington 間約 40 公里。日本在其 47 年後於 1872 年自新橋至橫濱 29 公里作了蒸氣火車的首次運行。當時的火車並無廁所，有人竟然無法忍尿，從火車窗戶外放尿，結果遭到罰金 10 圓(約等於現值日幣 20 萬元)，後來東海道本線開通，有 12 輛編成的列車，長距離載客，為了方便旅客中途下車上廁，經常是一小時間隔，會在車站停留 10 ~ 20 分，讓大家方便。但後來有一位日本政府的高官在東海道鐵路藤板站，因停車上廁趕不及不慎摔死於鐵軌中(明治 22 年 4 月 28 日)，鐵路當局同年 5 月 10 日急速自英國進口附有廁所的客車箱，英製車箱內廁所是洗手盆及西式馬桶放在一間內的，而其馬桶有木蓋板蓋著，大部份的人進廁所找不到馬桶(當時的日本人觀念上馬桶是蹲式的)，誤以為小洗手盆是小便斗，站上馬桶蓋上往小洗手盆小便，害得站務人員每天要花時間沖洗小洗手盆。早期的火車廁所糞尿存槽並不大，每每通過隧道就需噴放糞便，沿鐵路的民宅也常受糞尿之災，所以大部份的媽媽交待小孩坐火車不要選朝行進方向靠窗座，以免遭突來糞尿之飛襲。1964 年日本新幹線開始通行東京與大阪間，目前已跑遍日本各地，廁所設備齊全，甚而有行動不便者廁所，廁所非常乾淨人性化。糞尿在車盤下方設有足夠的貯存槽，不再施放糞尿了。



照片 5 江戶大名桶筥



國立競技場的女性立小便斗

照片 6 國立體育場女性半蹲小便斗



圖 4 江戶女性踏邊立姿小便多見不以為意



### 木石混合文明的廁所

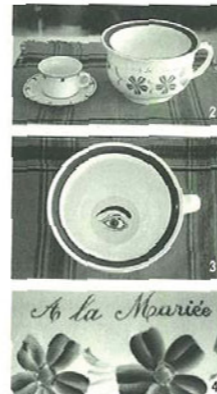
中國的文明以其建築形式生活習慣而言，南北相差甚大。有黃土高原的窟洞（屬於泥木）外、民居、宮廷、寺廟，皆以木料為主結構，輔以石磚的牆，所以分類上屬於木石混合文明的範疇。印度則在北部和南部局部有木造建築，而大部分是以磚石為結構架木屋頂。亦同為木石文明的建築。三世紀末，佛教自阿富汗經敦煌傳入漢朝，佛教的教義與佛經大大地影響了當時的朝野文人思想。但絲路的開通，不僅貨物、資訊相互來往，而各種流行病如天花、鼠疫、霍亂等疫疾也都在那個時候被引進到漢朝，在漢光武中興年代人口有 5700 萬人，算是很強大的國家。可是到了漢獻帝漢末人口竟然減少到只有 1700 萬人。這些西來的流行疾病可能是人口減少的主要兇手，而糞尿的處理相信也是當時非常關鍵的衛生問題。之後四世紀佛教傳到了日本，也將天花、霍亂帶進了日本，也造成了很大的禍害。同樣地羅馬的十字軍東征，建設了羅馬大道，以利其運送軍隊與兵糧，卻也將中東一帶的特殊鼠疫等瘟疫帶入歐洲，死了數十萬人。中國歷史上無「廁所」而歷來住家均使用尿壺或便盆。農村在豬坑上架木板即作為廁所，至今農村亦到處可見。十二世紀南宋以來，在江南一帶開始以尿糞大量作田地的肥料，每天一早農戶便驅車在街上收集糞尿，當時尚未有木桶用的多是土燒大陶缸，以牛車搬運出城，既笨重又裝不了多少。農人為了免於過於奔波，農田乃均作在城門外近郊。但南宋中期有了木桶的生產，農人用大木桶較輕，可以載較多糞尿，田地也隨著其行動範圍擴大而往外擴展。

### 北宋便盆與尿壺



照片 7 慈禧太后便盆 從下方可拉出來

中世紀以來歐洲、中國的城市內大都採用尿壺或便盆作為夜間解決便尿之急。清宮慈禧太后所用軟墊座椅便盆（如照片 7）下方便盆可以抽出，考慮相當周到清潔。1860-1870 年代在法國曾生產一組一大一小製精緻的瓷器咖啡杯，叫「A la Mariee」（照片 8）是專為新娘新郎而設計的。一般中產階級常將這一組大小咖啡杯當作賀禮送給新婚夫婦，在鬧房場合即以大咖啡杯倒滿香檳，要新郎新娘乾杯。待洞房花燭夜後大咖啡杯就淪為床下便杯。便杯中特別畫有濃眉男人眼，有時候還寫上「Oh! dear me,



照片 8 A la Mariee 大小咖啡杯

What do I see?」表現出法國人特有的幽默。不止如此這一組咖啡杯是「大口（嘴）用小杯，小口（肛門）用大杯」的巧妙組合。

### 砂文明的廁所

在阿富汗首都卡布爾 (Kabul)，住家及旅館均在住房邊豬坑上架板作為毛坑。因電力不足，晚上 8 點便停電，故夜間摸黑上豬坑上的毛坑，那是極為不安全的。最可怕的是當人蹲大小咖啡杯在毛坑上，下方的大小豬尖叫跳躍搶吃人便，甚而大豬會壓在小豬身上躍上來，一不小心就把男生重要的下體咬去吃，這真是太可怕了！這是一位日本人類學家寫他自己的親身經驗。回教徒認為豬吃人糞長大，「不潔」，絕不許吃豬肉，是有其理由的。事實上在臺灣屏東霧台一百五十年來排灣族和魯凱族，也在其家屋一側作豬坑上面架木板作為毛坑，1990 年間實地勘察魯凱族頭目家，就看過豬坑作毛坑的情景。如圖 5 排灣族住家平面。黃色部分即為糞豬坑。1980 年左右，筆者也曾在西安往乾陵的路上農家，看到豬坑作糞坑的情境，人糞營養價值高，農人廢物利用的小智慧，全世界都一樣。

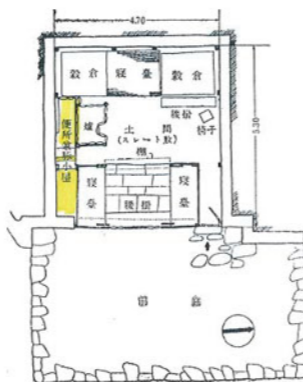


圖 5 排灣族住家平面 豬坑上架板作糞坑

### 結論

人類發明了「道具」和「語言」，在所有靈類動物中，有特殊的智能，是完全不一樣的存在。「語言」衍生「文字」記載了人類 5000-6000 年的歷史。「語言」是人與人一普遍溝通的工具。而人類使用「工具」或「道具」的歷史則更早，要推到舊石器時代，比起「語言」的誕生至少早了百萬年。18 世紀之產業革命，各種發明和新道具帶給了人類嶄新的文明，生活水準有了革命性的提升。但「道具」也成為戰爭的武器，大量殺傷了人類。道具成為工業的設備，也大大地破壞了地球環境生態。石文明的創新、開創精神，自有其歷史功過。廁所史也是一「道具」的歷史，在山、在海、在雪地、在河川，人類均以其才智，發明了各式各樣的「便具」解決糞便的問題。中世紀以來使用的便盆、尿壺，東西方不約而同地發展了便盆藝術。十九世紀末才有了近代沖水馬桶，其普遍化，對人類的環境衛生有了莫大的貢獻。

### 參考書目

1. はばかりながら「トイレ文化」考
2. 砂の文明、石の文明、泥の文明
3. おまるから初める道具
4. 台灣高砂族の住家

著者 スチュアート・ヘンリ  
著者 松本健一  
著者 村 春樹  
著者 千千岩助太郎

文藝春秋 發行 1997.8.  
PHP 新書 2006.4.  
平凡社新書 2005.3.  
南天書局發行 1988.6.

## 產業新知

### Industry News



### 銀髮族的衛浴空間

近年因為醫療的進步，國人的平均壽命也首度突破七十八歲，隨著年紀的增加，身心狀況已逐漸走下坡。在年輕時碰撞、滑倒完全不以為意，但在年紀較為增長時一點碰撞就可能導致嚴重的傷害，因此生活空間中的『安全性』成為最為需要注意的地方。

在人類的生活空間中，廁所可說是一天之中最常進出的居住空間，洗澡及盥洗外平均一天需上五次小號及一次大號，也是最容易發生意外的地方。由於老年人行動較為不方便，廁所內應加設扶手可減輕身體的負擔及身體的平衡。馬桶部分可採坐式馬桶，可減輕老年人使用的負擔及避免突然暈眩而跌倒的風險，另外可加設安全椅背，使背部有所依靠坐起來更為舒適。

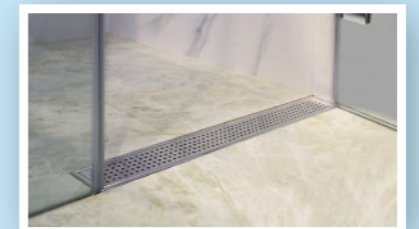
然而衛浴空間最常發生的意外是因地板濕滑而滑倒，因此浴室應採用乾、濕分離的衛浴空間，以避免地面因積水而發生滑倒意外。目前和成已推出銀髮族專用的淋浴門，採用無門檻設計方便長者進出，淋浴起來更舒適且不需擔心洗澡水流出造成地面濕滑危險。

根據內政部統計，台灣目前 65 歲以上銀髮族已佔 10% 以上，且比例正在逐年增加，且近年台灣家庭居住生活中，白天往往只留下老人在家，或是與父母親分開住，當發生危險時卻延誤了搶救的黃金時間，因此對於銀髮族居住空間的安全需更加重視。使銀髮族在經過大半輩子的辛苦後，在晚年時享受優質且安全的退休生活。



### 銀髮族的貼心呵護

HCG「無框一字二片型+固定板」淋浴門SK2W、SK3W，貼心設計了「無門檻」式的空間規劃，給使用者更便利、安全的呵護。





## HCG 精品櫥窗

### HCG Products Showcase



### 電動升降曬衣機

您還在用竹竿曬衣服嗎？還在用舊式的拉繩升降曬衣架嗎？

在生活忙碌的社會裡，做什麼事情時間都不夠；對於曬衣服這種瑣事，多數人都覺得花時間又麻煩。且傳統曬衣桿擺設都偏高，對於較為年長或身材嬌小的使用者造成許多的不便；若又遇到陰天或下雨，相對的麻煩。除此之外，再加上地狹、房地小，衣服總是晾不下；沒太陽衣物總是很難乾、還會有怪味道，真的很傷腦筋！

HCG 為了改善這些日常上的不便，推出了全新商品『電動升降曬衣機』，將曬衣服的地點規劃在室內或陽台，並且加入電動升降曬衣桿的設計，未使用時，這個伸縮架可以隱藏收納起來，當曬衣服時只要輕按遙控器，便可自由調整降下的高度，讓您有意想不到的輕鬆安全與省力。HCG『電動升降曬衣機』，讓所有曬衣問題一次搞定，不用再怕沒空間沒太陽，衣服一樣好乾爽！

#### · 全自動定時風乾

電動風乾採用交流風機，使曬衣過程產生空氣循環對流，輕鬆帶走衣物上的水份。

#### · 智能控制直筒電機

台灣首創採用智能控制直筒電機升降的曬衣架，最高負荷重量高達 30KG。

#### · 自動過熱保護 / 遇障礙物自動停止裝置

採用連續操作 4 分鐘自動過熱保護裝置。另有自動溫度感應器，遇障礙物自動停止運行。

#### · 超時尚精品外觀

超薄主機 8 公分機體，鋁合金材質，歐洲風格，流線外觀，香檳金色，精品設計。

#### · 紫外線殺菌技術

採用低壓汞蒸氣紫外線燈通過紫外線照射達到殺菌之目的，並設定 20 分鐘自動定時關閉。

#### · 智能控制方式

遙控器採用頻率式一對一無線遙控，另可選配有線控制開關，多樣選擇使生活更添方便。

#### · 可伸縮翻轉曬衣桿

鋁合金材質設計，耐磨、抗壓。並可左右伸縮及四桿翻轉，輕鬆曬大件衣物、被單也 OK。



### 極簡現代設計風格的代表 — 伊頓系列

在這裡，時間被靜與動雕琢，優美地規劃出了一個直與曲的空間，簡潔、俐落的幾何線條，沒有任何多餘華麗的裝飾，看似平淡，卻是極致造型的最終皈依，為極簡現代設計風格的代表作品，就像生活透過簡單，卻可以看見色彩的斑斕。

伊頓系列以純淨潔白為主要色系，以中高價格為主要市場對象，馬桶分為單體與兩件式，造型以極簡線條、設計簡單，卻可襯托出不凡的氣質，體積上並縮小整體馬桶尺寸，以精緻且具設計感之造型，搭配臉盆浴櫃、瓷柱臉盆，使整體衛浴空間萌出貴族世家的氣氛，而在整體造型之搭配，伊頓系列馬桶不但兼具設計感，也符合和成 HCG 馬桶沖水量達到大號 6 公升、小號 3 公升之兩段式沖水特性，讓您的衛浴空間達到具設計感，又能符合節能之性能。

『極簡的造型，打造燦爛的生活』，最美麗的事物，往往是一件最簡單的產物，和成 HCG 打造您新世紀生活的產物，帶給您全新的美麗人生。新一代的產物追求您心目中渴望的生活，和成 HCG 不僅推出多樣化的衛浴設備，也積極打造您生活中的夢想，在現實與夢想的結合，滿足您心目中的理想衛浴空間。



LCS400-3177PT



CS4523AdbMUST-910



# HCG 精彩活動集錦

## HCG Event Highlight

### 菲律賓和成的榮耀 — 再現卓越



SMDC - 菲律賓最大地產開發商董事長 施俊龍先生，獲頒和成卓越設計獎

SMDC 為目前菲律賓的最大的地產開發公司，同時囊括了房地產推案量，及銷售量的雙料冠軍。雖然公司成立至今僅五年時間，業績已攀登冠軍寶座，其實幕後真正推手就是 施俊龍董事長。施董事長長期對地產開發事業，保持無限的熱情與活力，凡事亦講究精益求精，本身不但是位傑出的企業家外，也是位卓越的產品設計師。基於對購屋民眾的使命感，除了嚴選及培養優質的供應商外，也經常提供供應商對於相關產品的改進建議，及分享寶貴的設計經驗，讓公司與企業合作夥伴都能共同茁壯發展。

更難能可貴的是從 SMDC 成立至今，HCG 是唯一的衛浴產品供應商，長期雙方建立良好誠信的合作關係。施董事長以獨特的創新思考，針對菲律賓當地氣候，及民眾的生活習慣，特別設計了一款使用起來更方便的「免座馬桶」，該項產品的設計概念，是將「馬桶」與「馬桶座」結合為一體，讓衛浴產品更容易清潔維護，由於創意新穎、思維周密，榮獲 HCG 頒發卓越設計獎。

目前該項設計正申請專利中，將來會全數委託 HCG 生產及推廣。在雙方的良好合作基礎上，深信將進一步加強企業雙方的合作關係，同時貢獻這些研發成果，來回饋更多的消費者。

### 郁弘 - 新品展示會【Into The Future】

【新品展示會】是郁弘公司一年一度主要活動項目之一。

目的為提升公司在於研發及製造上的創新與突破，藉由展會充分表達公司整體的企圖心，同時也能藉由展會與全國各地經銷商、營業單位或其他事業體進行業務上的聯繫與溝通。

展會精神：連結過去、把握現在、開創未來。

每年的展會都有特定的主題，而今年主題 Into The Future 是以邁向未來之含意開發不同以往的概念性商品及富創意性商品，讓衛浴空間也能夠展現不同的一面。展示會場今年分為三個區塊並運用三種元素：過去、現在及未來進行佈置，藉以展現產品從過去到現在所歷經的變革，以及未來概念性可能的發展。

另外除了讓與會來賓能夠更深刻的瞭解公司目前販售商品外，主會場展示的新品也是展會的一大重點，透過與來賓的互動過程，探討新商品的市場需求及建議，以提升公司產品的市場性與競爭性，透過這樣的展會建立起與客戶良好的互動關係。



### 社會關懷情意濃 HCG 帶頭衝—參展幕後花絮

多年來，HCG 在地深耕，默默打拼，期待為國人，打造出一個舒適的居家環境。

競爭很激烈，HCG，也不斷的在進步，改變自己，改變社會，改變看世界的標準，也改變世界看我們的角度。

迄今，HCG 已在台灣立穩腳根，為台灣的住宅設備帶來新生命，HCG 也積極回饋鄉里，關懷社會，重視省水節能、關懷弱勢，期許成為社會安定的原動力。技術，每天在改變，HCG 溫熱的關懷，一成不變。

HCG 本季參加多項展覽，用實際行動來肩起社會責任，綠房子揭牌活動，推廣綠色環保；正字標記產品戶外展，堅持產品品質，保障消費者權益；日間照顧中心互動展，與您一同關懷銀髮族的日常生活；經濟部全民節水運動，向民眾提倡節約用水。



桃園縣長吳志揚頒發感謝狀及紀念盤

#### 綠房子揭牌暨環保同樂會展示活動

時間：101.09.15 (六)

地點：中壢國小

HCG 配合桃園縣政府於中壢國小建置「綠房子」，讓民眾親身體驗居家節水、省能以及健康的生活型態。當日進行揭牌啟用儀式、捐贈廠商頒獎，及擺攤活動，向民眾及學生介紹 HCG 生物能陶瓷龍頭等產品。維持國家門戶之衛生環境，建立台灣良好的國際形象。



標準局 - 陳介山局長 致詞

#### 正字標記產品戶外展活動

時間：101年10月27日(六)

地點：士林特力屋

HCG 配合經濟部標準檢驗局戶外宣導活動規劃，以衛浴產品展示來建立民眾對正字標記的知識和信賴感，以及購買商品時優先選購正字標記的習慣，以保障消費者權益及公共安全。



「多點變化，少點老化」銀髮族活動 頒發感謝狀

#### 日間照顧中心互動展活動花絮

時間：101年10月27日(六)、10月28日(日)

地點：台北車站站內廣場

台灣正快速的邁向高齡化的社會，如何讓長輩們得到更好的照顧？HCG 參加「多點變化，少點老化」銀髮族活動，展出開放式廚具及銀髮族專用廁所，以現場模擬方式展示日間照顧中心之生活環境，使民眾實地了解 HCG 和成開放式廚具及銀髮族廁所之優點。



經濟部全民節水活動 楊署長頒發感謝狀

#### 經濟部全民節水運動

時間：101年11月18日(日)

地點：新北市淡水捷運站金色水岸廣場

水利署透過活動讓民眾瞭解到節約用水的重要性，並推廣省水標章產品，讓民眾消費時認明省水標章之標示，共同來珍惜台灣水資源。HCG 展示目前全球最省的馬桶沖水系統 BSB(Blow-Suck-Blow)，使馬桶在沖水時只需要 3 公升的水量，比起目前省水馬桶的 6 公升足足少了一倍，平均一年可以省下 1.8 座石門水庫的水量。



# 全省服務安檢中心 0800-087-089

24 小時內到府維修

夜間、假日均可電話預約服務

夜間可預約時間為週一~週五 (PM 5:30 ~ PM 9:00)

假日可預約時間為 AM 8:30 ~ PM 5:30

(服務費: 一般為 300 元 夜間及假日 500 元)

預約夜間及假日服務需提前一天告知, 以便安排人員

全省服務安檢中心電話: 0800-087-089

網路維修登記: <http://www.hcg.com.tw/member/Repair>

全省銷售據點查詢: <http://www.hcg.com.tw/Location>

## ● 和成維修及零組件供應中心

北基地區 零件供應中心: 台北市龍江路 76 巷 16 號 1F (02)25068101#581-583

維修中心: 台北市中山區南京東路三段 14 巷 9 號 5 樓

桃園地區 桃園市萬壽路三段 121 號 2F

竹苗地區 新竹縣湖口鄉中山路一段 2 號

台中地區 台中市港路三段 38-3 號 3F

彰投地區 彰化縣和美鎮福東路 2 巷 15 號

嘉雲地區 嘉義縣水上鄉粗溪 136-20 號

台南地區 台南市新樂路 24 號

高雄地區 高雄市中正三路 129 號 10F

宜花地區 花蓮縣花蓮市國聯四路 80 號 1 樓

金門地區 金門縣金寧鄉榜林村 6-6 號, (08)232-4334

※ 各地區 skype 連絡名稱歡迎上網查閱, 或利用網路維修登記: <http://www.hcg.com.tw>

## ● 各地區營業服務據點連絡一覽表

台北	台北旗艦店	(02)2506-8101#261	台北市南京東路三段 16 號 1 樓
	和泉企業(股)公司	(02)2501-5167	台北市中山區農安街 227 巷 3 弄 1 號 2 樓
桃園	和增泰企業有限公司	(03)362-5661	桃園市介壽路 161 號
新竹	新竹營業所	(03)569-2949	新竹縣湖口鄉中山路一段 2 號
苗栗	苗栗營業所	(037)234-911#12	苗栗市水源里 11 鄰水流娘 22-9 號
	苗栗廚藝生活館	(037)630-286	苗栗縣頭份鎮中央路 680 號
台中	台中旗艦展示中心	(04)2299-0990	台中市北區文心路四段 168 號
	台中營業所	(04)2452-7560	台中市西屯區中港路三段 38 之 3 號
南投	南投營業所	(049)2253-626	南投市新興里南崗三路 37 號
彰化	和佑昌(股)公司	(04)736-9001	彰化縣和美鎮福東路 2 巷 15 號
嘉義	嘉義營業所	(05)235-3168	嘉義縣水上鄉粗溪 136-20 號
雲林	豐錄成(股)公司	(05)622-0810	雲林縣虎尾鎮安溪里安溪 182-2 號
台南	東淇(股)公司	(06)299-0916	台南市安平區永華路二段
高雄	和豐企業(股)公司	(07)330-1601	高雄市前鎮區一心二路 21 號 14 樓
	高雄生活館	(07)330-8961	高雄市前鎮區一心二路 25 號 1 樓
屏東	宏引企業有限公司	(08)733-4777	屏東市重慶路 82 號
基隆	基隆營業所	(02)2437-1411	基隆市中山區德安路 4-1 號
宜蘭	宜蘭營業所	(03)960-6757	宜蘭縣五結鄉國民南路 5-21 號
花蓮	和勝衛材企業社	(038)513-526	花蓮縣吉安鄉南海四街 42 巷 16 號
台東	鑫品企業社	(089)325-959	台東市四川路一段 283 號
金門	金和成企業有限公司	(082)324-334	金門縣金寧鄉榜林村 6-6 號

期待您加入和成生活館的行列, 和我們一起創造人生高峰!

加盟專線: 02-26794171

